

دفترچه سوالات آزمون ورودی
حوزه های علمی سراسر کشور

سال تحصیلی
۱۳۹۱ - ۱۳۹۲ شمسی

مقطع دیپلم

[HTTP://1ZEKR.COM](http://1ZEKR.COM)

یک ذکر

[HTTP://YAALEE.COM](http://YAALEE.COM)

یا علی

(۱)

مرکز مدیریت حوزه‌های علمیه
معاونت آموزش
اداره کل سنجش و پذیرش

سوالات آزمون ورودی
حوزه‌های علمیه سراسر کشور

مقطع دیپلم

مدت پاسخگویی: ۱۵۰ دقیقه

تعداد سوالات: ۱۵۰ سؤال



سال تحصیلی ۹۱-۹۲

پذیرش حوزه های علمی سراسر کشور
مقطع دبیرستان سال تحصیلی ۹۱-۹۲

«دین و زندگی»

- ۱- شاخه اصلی در هر مجموعه منظم که به فعالیتهای مجموعه معنا می بخشد کدام مورد است؟
(۱) هدفداری (۲) برنامه (۳) پیوستگی (۴) نظم و هماهنگی
- ۲- معنا و مفهوم بالحق در جمله قرآنی «خلق السموات و الأرض بالحق» چیست؟
(۱) حقانیت در نظام آفرینش (۲) پیوستگی عناصر خلقت
(۳) هدفمندی (۴) نظام مندی
- ۳- عبارت کامل کننده جمله «نظام واحد جهانی معلول است» را مشخص نمایید.
(۱) عوامل غیر طبیعی (۲) رابطه بین انسان و طبیعت
(۳) انسجام و پیوستگی دقیق پدیده ها (۴) نظام حاکم بین انسان و طبیعت
- ۴- از دیدگاه امام علی (ع) دشمنترین دشمنان انسان کیست؟
(۱) دشمن دین (۲) شیطان (۳) دوست ناباب (۴) نفس
- ۵- شیطان جهت گمراه کردن انسان از کدام راه نمی تواند وارد شود؟
(۱) تسلط بر نفس (۲) ایجاد کینه و دشمنی
(۳) زیبا نشان دادن گناه (۴) سرگرم ساختن به آرزو ها
- ۶- قرآن کریم وجدان اخلاقی انسان را که بازدارنده او در برابر گناهان می باشد چه می نامد؟
(۱) نفس لوامه (۲) نفس سرکش (۳) نفس اماره (۴) نفس
- ۷- مصداق آیه شریفه «و فضلنا هم علی کثیر ممن خلقنا تفضیلاً» کیست؟
(۱) فرشتگان (۲) بنی آدم (۳) پیامبران (۴) شهیدان
- ۸- کدام مورد گواه حقیقت وجود انسان است؟
(۱) اراده و اختیار (۲) روح (۳) جسم و روح (۴) حقیقت طلبی
- ۹- عبارت «حدّ فاصله دنیا و آخرت» مفهوم کدام گزینه است؟
(۱) دوزخ (۲) ملکوت (۳) برزخ (۴) وفات
- ۱۰- مطابق فرمایش پیامبر اکرم (ص) با هوشترین مؤمنان چه کسانی هستند؟
(۱) نیکو کاران (۲) مردم آزاده (۳) کسانی که بسیار یاد مگر هستند (۴) کسانی که به دوستان خدا کمک می کنند
- ۱۱- چرا پرونده اعمال انسان پس از مرگ بسته نمی شود؟
(۱) به دلیل اعمال ما تقتم (۲) به دلیل عدالت خداوند
(۳) به دلیل اعمال ما تاخر (۴) به دلیل زندگی برزخی

پذیرش حوزه های علمیه سراسر کشور
مقطع دبیرستان سال تحصیلی ۹۱-۹۲

- ۱۲- پس از کدام حادثه سهمگین آسمان و زمین به آسمانها و زمین دیگری تبدیل می شوند؟
 (۱) نفخ صور دوم
 (۲) نفخ صور اول
 (۳) انفجارهای سهمگین طبیعی
 (۴) جنگ اتمی ابر قدرتها
- ۱۳- کدام مورد برترین مقامی است که نصیب بهشتیان می شود؟
 (۱) مقام صبر و رضا
 (۲) مقام رضا
 (۳) مقام یقین
 (۴) بهشت جاویدان
- ۱۴- نیاز انسان در کدام دوره زندگی به توکل و اعتماد به خداوند بیشتر است؟
 (۱) جوانی
 (۲) بزرگسالی
 (۳) سن کمال
 (۴) اواخر عمر
- ۱۵- آیه شریفه «رَحْمَتِي وَسِعَتْ كُلَّ شَيْءٍ» بیانگر کدام یک از اسماء الهی می باشد؟
 (۱) رحمان
 (۲) واسع
 (۳) قادر
 (۴) رحیم
- ۱۶- در مورد تناسب میان ظاهر و باطن در آراستگی، کدام جمله صحیح است؟
 (۱) دل هر جا رود عمل هم به همان جا رود
 (۲) در انجام هر کار فقط نیت باید صحیح باشد
 (۳) عمل صحیح بهترین گواه پاکی است
 (۴) توجیه چنین تناسبی ممکن نیست
- ۱۷- کدام گزینه مربوط به افرادی که محرم سببی هستند، نیست؟
 (۱) خاله پدر
 (۲) زن
 (۳) شوهر
 (۴) زن پسر
- ۱۸- در انجام چه مرحله ای از امر به معروف و نهی از منکر باید از حاکم اسلامی اجازه گرفت؟
 (۱) در فهماندن به وسیله رفتار
 (۲) در امر و نهی زبانی
 (۳) در هنگام فرار گناهکار
 (۴) در وادار کردن به انجام واجب
- ۱۹- به ترتیب کدام مورد متعلق زکات و خمس است؟
 (۱) طلا-گوسفند
 (۲) غنیمت-گندم
 (۳) گندم- منفعت کسب
 (۴) جو- طلا
- ۲۰- گزینه مربوط به مصداق کامل صبر و پایداری در برابر خواهشهای دل را مشخص نمایید.
 (۱) نماز
 (۲) تساطیر خویش
 (۳) صبر در برابر گناه
 (۴) روزه
- ۲۱- نیاز به چه مطلبی از نیازهای برتر حساب نمی شود؟
 (۱) کشف راه درست زندگی
 (۲) درک هدف زندگی
 (۳) کشف روشهای علمی و عقلی
 (۴) درک صحیح از آینده خویش
- ۲۲- علتی که باعث شد در هر عصری پیامبر جدیدی مبعوث شود تا دین الهی در حد فهم انسانهای همان دوره بیان شود چیست؟
 (۱) وجود ادیان مختلف
 (۲) رشد تدریجی فکر و اندیشه مردم
 (۳) لزوم استمرار دعوت انبیاء
 (۴) جلوگیری از تحریفات تعلیمات

پذیرش حوزه های علمیه سراسر کشور
مقطع دبیرستان سال تحصیلی ۹۲-۹۱

- ۲۳- آنچه سبب شد پس از پیامبر اکرم نقش و مسولیت‌های ایشان (به جز دریافت وحی) ادامه یابد، چه بود؟
 (۱) تعیین امام از طرف خداوند
 (۲) دوری امام از خلافت
 (۳) تداوم اعجاز قرآن کریم
 (۴) طرفداری مردم از امام جهت قبول حکومت
- ۲۴- در موضوع تحتی به کدام جنبه های اعجاز قرآن کریم تأکید شده است؟
 (۱) لفظی
 (۲) محتوایی و معنوی
 (۳) فقط معنوی
 (۴) لفظی و محتوایی
- ۲۵- سند اثبات پیامبری پیامبران (صدق ادعا) چه بود؟
 (۱) کتاب
 (۲) معجزه
 (۳) دریافت وحی
 (۴) عصمت
- ۲۶- با توجه به آیات الهی چه کسانی می توانند از تاریکی به نور در آیند؟
 (۱) مجاهدین فی سبیل الله
 (۲) آنان که خدای را ولی خود قرار داده اند
 (۳) دستداران اهل بیت
 (۴) عالمان اهل عمل
- ۲۷- برترین و بالاترین قلمرو رسالت پیامبر اکرم (ص) چیست؟
 (۱) ولایت تشریحی
 (۲) ولایت تکوینی
 (۳) ولایت معنوی
 (۴) هدایت عاقله
- ۲۸- به بیان پیامبر گرامی اسلام (ص) شباهت ظهور حضرت مهدی (عج) از چه جهت به برپایی قیامت می ماند؟
 (۱) ظهور ناگهانی آن حضرت
 (۲) حتمی الوقوع بودن ظهور ایشان
 (۳) ظهور از پیش تعیین شده
 (۴) شنیده شدن صیحه آسمانی
- ۲۹- آیه معروف به آیه ولایت در مورد چه کسی و در خصوص چه حادثه ای نازل شد؟
 (۱) امام علی (ع) - غدیر
 (۲) امام علی (ع) - جانشینی پیامبر اکرم (ص)
 (۳) امام علی (ع) - پرداخت زکات
 (۴) امام علی (ع) - جنگ خندق
- ۳۰- در کدام حدیث امامان معصوم به عنوان جانشینان پیامبر اکرم (ص) یک به یک نام برده شده اند؟
 (۱) ثقلین
 (۲) منزلت
 (۳) غدیر
 (۴) جابر
- ۳۱- کدام شخصیت امام علی (ع) را از همان اوان کودکی تربیت نمود؟
 (۱) خداوند متعال
 (۲) پیامبر اکرم (ص)
 (۳) ابوطالب
 (۴) فرشته الهی
- ۳۲- پس از سقوط بنی امیه (به ترتیب) رهبر شیعیان و حکومت در دست چه کسانی قرار گرفت؟
 (۱) زید بن علی - بنی مروان
 (۲) امام باقر (ع) - بنی عباس
 (۳) امام کاظم (ع) - هارون
 (۴) امام صادق (ع) - بنی عباس
- ۳۳- مجاهده اهل بیت (ع) «در معرفی فویش به عنوان امام بر حق» و «آگاهی بخش به مردم» در راستای کدام ولایت است؟
 (۱) ولایت علوی
 (۲) ولایت معنوی
 (۳) ولایت بر دلها
 (۴) ولایت ظاهری
- ۳۴- از دیدگاه امام علی (ع) چرا خداوند انسانها را از وجود حجت در میانشان بی بهره ساخته است؟
 (۱) به جهت مظلومیت اولیاء
 (۲) به دلیل حاکمیت ظالمان
 (۳) به دلیل عدم بلوغ فکری و فرهنگی بشر
 (۴) به دلیل ستمگری و زیاده روی در گناه

پذیرش حوزه های علمیه سراسر کشور
مقطع دبیرستان سال تحصیلی ۹۱-۹۲

۳۵- امام صادق (ع) در توصیف یاران ولی عصر (عج) چه مطلبی را فرموده اند؟
(۱) در راه خداوند به شایستگی جهاد می کنند
(۲) همواره در نبرد دائم با باطل بوده گناه نمی کنند
(۳) مردان و زنانی پاکدامن و با تقوا می باشند
(۴) مردانی مقاوم، سرشار از یقین به خدا و محکمتر از صخره ها هستند

۳۶- در زمان غیبت کدام فقیه «با چه شرایطی» می تواند رهبری جامعه اسلامی را به عهده بگیرد؟
(۱) عادلتر از بقیه فقها باشد
(۲) آگاه به زمانه و مقتدر باشد
(۳) مشروعیت و مقبولیت داشته باشد
(۴) أعلم و صاحب رساله باشد

۳۷- بنا به فرمایش امام علی (ع) بزرگترین حقی که خداوند واجب ساخته است کدام مورد می باشد؟
(۱) امامت و جهاد
(۲) ایمان و صبر
(۳) قرآن و اهل بیت
(۴) نماز و روزه

۳۸- غیبت صغرای امام زمان (ع) چه مدت به طول انجامید؟
(۱) از اولین روز تولد تا روز شهادت امام یازدهم (ع)
(۲) از شهادت امام یازدهم (ع) تا سال ۳۲۹
(۳) تا ۵ سال بعد از شهادت امام یازدهم (ع)
(۴) مشخص نیست

۳۹- با توجه به آیهی ۹ سورهی اسراء «انْ هَذَا الْقُرْآنُ يَهْدِي لِّلَّذِي هُوَ اِقْوَمُ.....» بیانگر کدام یک از نیازهای بنیادین

انسان است؟
(۱) رشد و بالندگی
(۲) برنامه های زندگی
(۳) آگاهی از آینده
(۴) درک هدف زندگی

۴۰- انسان برای دستیابی به یک هدفی درست که سعادت و کمال او را تأمین کند نیازمند کدام مورد است؟
(۱) تعقل و اختیار و فرستادگان الهی
(۲) هدایت عقلانی و هدایت عمومی
(۳) تعقل و اختیار و هدایت عمومی
(۴) هدایت خاص و فرستادگان الهی

«عربی»

۴۱- تاء کدام کلمه جزء اصلی آنست؟
(۱) آیات
(۲) آلات

(۳) حسابات
(۴) لحظات

۴۲- در جمله «هذا كتاب»، «كتاب» چگونه کلمه ای است؟
(۱) مذکر حقیقی
(۲) مذکر مجازی

(۳) مؤنث حقیقی
(۴) مؤنث مجازی

۴۳- «لا تياسوا من روح الله» یعنی چه؟

(۱) از رحمت خداوند نومید نگردید
(۲) به رحمت خدا امیدوار باشید
(۳) از روح خداوند دوری مجوید
(۴) به حبل المتین الهی چنگ بزنید

۴۴- عَيْنُ التَّرْجَمَةِ الصَّحِيحَةُ. «يا سابعَ النِّعمِ! هَبْ لَنَا حُكْمًا»

(۱) ای فراخی دهنده نعمت! به ما دانش ببخش.
(۲) ای فراخی دهنده نعمتها! به ما دانش ببخش.
(۳) ای فراخی دهنده نعمتها! به من حکمت ببخش.
(۴) ای فراخی دهنده نعمت! به من حکمت ببخش.

پذیرش حوزه های علمیہ سراسر کشور
مقطع دبیرستان سال تحصیلی ۹۱-۹۲

۴۵- عین الصحیح فی الاعراب:

- (۱) لیرشدُ هم إلى أن یعبدون اللّٰه
(۲) لیرشدَ هم إلى أن یعبدون اللّٰه
(۳) لیرشدُ هم إلى أن یعبدون اللّٰه
(۴) لیرشدُهم إلى أن یعبدوا اللّٰه

۴۶- عین المفعول فیہ:

- (۱) هو الذی خَلَقَ اللیل والنهار
(۲) إنَّ یوم الفصل میقاتهم اجمعین
(۳) وَ مِنْ آیاته اللیل والنهار
(۴) إِنِّی دَعَوْتُ قومی لیلاً و نهاراً

۴۷- عین الصحیح للفراغ: «یقابل الوالدان اخطاء لولادهما.....»

- (۱) مشفقاً (۲) مشفقان (۳) مشفقین (۴) مشفقین

۴۸- «جیران» جمع چیست؟

- (۱) جاری (۲) جار (۳) جوار (۴) جور

۴۹- میز التحلیل الصرْفی الصحیح: «العاقل من یعتبر بالتجارب»

- (۱) العاقل: اسم - مفرد - مذکر - معرب غیر منصرف - جامد - معرفة
(۲) يعتبر: فعل - مزید ثلاثی - مضارع للغائب من باب افتعال - معلوم
(۳) من: اسم - مفرد - مذکر - للاستفهام - جامد - مبنی
(۴) التجارب: اسم - جمع - مذکر - مشتق (صفت مشبهه) - معرب - معرفة

۵۰- عین الصحیح للفراغ: «أنا أحسنتُ إلى الفقراء الصادقین»

- (۱) الإحسان (۲) إحسان (۳) إحسان (۴) إحساناً

۵۱- عین الصحیح للترجمة:

- (۱) هولاء الناس یکرهوننی : این مردم را گرامی می دارم.
(۲) ما کان هناك ذئبٌ : آن چه آن جا بود گرگ بود.
(۳) ذلك الדיن القیم : این است دین راست و استوار.
(۴) بشاشة الوجه خیرٌ من سخاء الكف : گشاده رویی از سختی کشیدن بهتر است.

۵۲- حرکت آخر کلمه «الزهراء» در عبارت «عبادة الزهراء» کدام است؟

- (۱) سکون (۲) ضمه (۳) فتحة (۴) کسره

۵۳- کدام کلمه تنوین پذیر است؟

- (۱) احب (۲) حبال (۳) مریم (۴) یوسف

۵۴- کدام کلمه غیر منصرف است؟

- (۱) معبد (۲) عابد (۳) عبادة (۴) معابد

پذیرش حوزه های علمیه سراسر کشور
مقطع دبیرستان سال تحصیلی ۹۱-۹۲

۵۵- عین الصَّحیحَ للتعریب: «دو کشاورز محصول را درو می کردند»

- (۱) كان الفلاحان قد حصدا الزرع
(۲) كان الفلاحان حصدا الزرع
(۳) كان الفلاحان يحصدان الزرع
(۴) كان الفلاحان يحصدُ الزرع

۵۶- ما هو الأمر من «تَعَطِين»؟

- (۱) عِظِي
(۲) اِعْطِي
(۳) عِظِينَ
(۴) عِظَنَ

۵۷- ما هو الصحيح عن «لم يلد»؟

- (۱) مثال
(۲) اجوف
(۳) ناقص
(۴) لفيف

۵۸- اَقْمِئْنُ چه نوع فعلی است؟

- (۱) مهموز
(۲) مثال
(۳) اجوف
(۴) مضاعف

۵۹- کدام گزینه به معنی «وحشت زده» است؟

- (۱) المستأهل
(۲) المترئص
(۳) المترف
(۴) المدعور

۶۰- «مستثنى منه» در عبارت «بَاعَ الرَّاعِي نَعَاجَهُ الْإِنْعَجَةَ وَاحِدَةً» کدام است؟

- (۱) راعی
(۲) نعاچه
(۳) نعاچه
(۴) واحده

«زبان فارسی»

۶۱- کدام گروه از صفت های زیر، جزو صفات پسین اند؟

- (۱) اشاره - تعجبی - مبهم
(۲) شمارشی - لیاقت - مبهم
(۳) فاعلی - پرسشی - شمارشی
(۴) مفعولی - نسبی - مطلق

۶۲- مفرد کدام یک از کلمات زیر صحیح نوشته نشده است؟

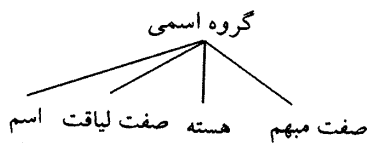
- (۱) احرار: حر
(۲) مکاتیب: مکتب
(۳) تجار: تاجر
(۴) اجانب: اجنبی

۶۳- کدام پاسخ «دشواری های شناخت زبان» را بیان می کند؟

- (۱) پیچیدگی
(۲) زایایی
(۳) گستردگی
(۴) گزینه ی ۱ و ۳

۶۴- کدام گروه اسمی با نمودار مقابل، مطابقت دارد؟

- (۱) همه ی انسان های خوب دنیا
(۲) این نگاه آسمانی مادر
(۳) چند موزه ی دیدنی ایران
(۴) یک روز سرد زمستانی



پذیرش حوزه های علمیہ سراسر کشور
مقطع دبیرستان سال تحصیلی ۹۱-۹۲

۶۵- مطالعه ی صورت های نظیر «مر او را طیب گفتندی»، «به باغ اندرون» و «همی شنیدستم» در زبان شناسی مورد توجه است.

(۱) ساخت گرا (۲) تاریخی (۳) گویشی (۴) جغرافیایی

۶۶- عبارت «تلمیذ بی ارادت عاشق بی زر است و رونده ی بی معرفت مرغ بی پر و عالم بی عمل درخت بی بر و زاهد بی علم خانه بی در» چند جمله دارد؟

(۱) هشت (۲) شش (۳) چهار (۴) دو

۶۷- از ترکیب «واجها» کدام گزینه ساخته می شود؟

(۱) هجا (۲) واژه (۳) تکواژ (۴) کلمه

۶۸- کلمه ی «کاشانه» به ترتیب چند هجا و چند واج دارد؟

(۱) دو - پنج (۲) سه - شش (۳) چهار - پنج (۴) پنج - شش

۶۹- اولین صافی که واژه برای تولید از آن می گذرد چه نام دارد؟

(۱) نحوی (۲) کاربردی (۳) واجی (۴) معنایی

۷۰- کدام گزینه از نظر «قواعد واجی» درست نیست؟

(۱) صامت + مصوت کوتاه
(۲) مصوت + صامت + صامت
(۳) صامت + مصوت بلند
(۴) صامت + مصوت + صامت + صامت

«ادبیات فارسی»

۷۱- داستانهای کتاب «قابوسنامه» در چه زمینه ای است؟

(۱) حوادث تاریخی (۲) تعلیم و تربیت (۳) تاریخ اجتماعی (۴) آیین فرمانروایی

۷۲- منظور از «پیمبر بازپسین، پیشرو پیمبران پیشین» کیست؟

(۱) حضرت آدم (ع) (۲) حضرت نوح (ع) (۳) حضرت عیسی (ع) (۴) حضرت محمد (ص)

۷۳- «بر اثر» در جمله ی زیر به چه معناست؟

«از دور ناله ای شنید. بر اثر ناله رفت»
(۱) با حال (۲) از شدت (۳) به دلیل (۴) به دنبال

۷۴- کدام گزینه از تقسیمات ادبیات نمایشی در غرب نیست؟

(۱) تراژدی (۲) کمدی (۳) نقالی (۴) درام

۷۵- کدام گزینه از اصلی ترین مسائل ادبیات پایداری نیست؟

(۱) ستایش آزادی و آزادگی (۲) تصویر افق یاس و ترس از شکست
(۳) بیان بیدادگری (۴) دعوت به مبارزه و تحمل سختی

پذیرش حوزه های علمیه سراسر کشور
مقطع دبیرستان سال تحصیلی ۹۱-۹۲

۷۶- مؤلف کتاب «الایام» کیست؟

- (۱) دکتر عبدالحسین زرین کوب
(۲) دکتر طه حسین
(۳) سید محمد امین
(۴) میرزا طاهر تنکابنی

۷۷- در مصراع «هر نیمه شب آسمان ستوه آید» کدام یک از صنایع ادبی وجود دارد؟

- (۱) تلمیح
(۲) جناس
(۳) تشخیص
(۴) ایهام

۷۸- مفهوم بیت «از یزدان دان، نه از ارکان، که کوتاه دیدگی باشد که خطی کز خرد خیزد، تو آن را از بنان بینی» چه چیز

را نفی می کند؟

- (۱) تبعیض میان عناصر هستی و نفی ارزش آنها
(۲) بی تمیزی و گزینش فرع به جای اصل
(۳) بی دقتی و بی توجهی به پدیده ها
(۴) گزینش آگاهانه ی دنیا به جای آخرت

۷۹- «چو تویی قضای گردان، به دعای مستمندان که ز جان ما بگردان، ره آفت قضا را» یعنی:

- (۱) از آنجایی که تو تغییردهنده ی پیشامدهای ناگوار هستی، به حقّ دعای بی چارگان، پیشامدهای بد را از ما دور گردان.
(۲) چون تو می توانی، خواسته های بیچارگان را تغییر بدهی، پس بلاها را از جان ما دور بگردان.
(۳) چون که دعای مسکینان می تواند از وجود تو بلاها را دور گرداند، پس تو نیز قضا و قدر را از ما دور بگردان.
(۴) وقتی دعای مسکینان می تواند، سرنوشت را تغییر دهد، پس تو هم سعی کن، مصیبت ها را از ما دور بکنی.

۸۰- آرایه های کدام گزینه در جمله ی «برکشته های ما جز باران رحمت خود مبار.» صادق است؟

- (۱) ایهام و کنایه
(۲) تشبیه و استعاره
(۳) کنایه و تشبیه
(۴) استعاره و جناس

«تاریخ ایران و جهان»

۸۱- عاملی که در رشد احساسات ناسیونالیستی اروپا نقش عمده ای داشت، کدام گزینه است؟

- (۱) دگرگونی نگرش مورخان
(۲) تحولات فکری
(۳) پیدایش مذهب پروتستان
(۴) نهضت رنسانس

۸۲- لایحه ی دادخواست حقوق چه بود؟

- (۱) به اختلافات کاتولیک ها و پروتستان ها رسیدگی می کرد.
(۲) به پادشاه انگلستان تذکر داد که دارای اختیار مطلق نیست.
(۳) در مورد قوانین بازرگانی و تجارتي بود.
(۴) در خصوص توسعه بازرگانی مستعمراتی انگلستان بود.

۸۳- پس از چه رویدادی سلطان سلیم خود را جانشین خلیفه عباسی خواند؟

- (۱) پس از فتح عراق و شام
(۲) پس از فتح قسطنطنیه
(۳) پس از آن که اداره مکه و مدینه را در دست گرفت
(۴) پس از پیروزی بر شاه اسماعیل صفوی

۸۴- مبدا قرون جدید در تاریخ اروپا کدام گزینه است؟

- (۱) فتح قسطنطنیه
(۲) انقلاب کبیر فرانسه
(۳) تشکیل امپراتوری مقدس روم
(۴) ظهور نهضت پروتستان

پذیرش حوزه های علمیه سراسر کشور
مقطع دبیرستان سال تحصیلی ۹۱-۹۲

۸۵- جنگ جهانی دوم با حمله به کدام کشور آغاز شد؟
(۱) فرانسه (۲) لهستان (۳) شوروی (۴) بلژیک

۸۶- محمود افغان برای حفظ توسعه و اقتدار خود چه اقدامی انجام داد؟

- (۱) قتل شاه سلطان حسین
(۲) برکناری کارگزاران دولت صفوی
(۳) باقی گذاشتن کارگزاران صفوی در منصب های پیشین
(۴) اتحاد با سایر قبایل افغان

۸۷- شاه تهماسب صفوی، پایتخت صفویان را از تبریز به منتقل کرد.
(۱) اصفهان (۲) شیراز (۳) قزوین (۴) گرگان

۸۸- اقدامات کدام روحانی مبارز در دوره ناصرالدین شاه در لغو امتیاز رویتر و عزل سپهسالار از صدارت موثر واقع شد؟

- (۱) حاج ملاعلی کنی
(۲) سیدجمال الدین اسدآبادی
(۳) شیخ هادی نجم آبادی
(۴) میرزای شیرازی

۸۹- مخالفت امام خمینی (ره) با کاپیتولاسیون منجر به چه اقدامی شد؟

- (۱) تغییر محل زندگی امام و مراقبت نیروهای دولتی از ایشان.
(۲) دستگیری امام و محبوس کردن ایشان.
(۳) تبعید امام به ترکیه و پس از آن به عراق.
(۴) کشتار مردم توسط رژیم به جهت وادار کردن امام به سکوت.

۹۰- شاهپور بختیار با چه مأموریتی نخست وزیر شد؟

- (۱) تبدیل سلطنت به جمهوری
(۲) مقابله با حزب توده
(۳) زمینه سازی برای ورود امام خمینی (ره) به ایران
(۴) جلوگیری از ایجاد حکومت اسلامی

تاریخ معاصر ایران

۹۱- مشهورترین روزنامه فارسی زبان که در خارج از کشور در عصر قاجار چاپ می شد کدام گزینه است؟
(۱) وقایع اتفاقیه (۲) کاغذآخبار (۳) حکمت (۴) شرافت

۹۲- عاملی که سبب افزایش تعداد روزنامه ها در داخل و خارج از کشور در دوره قاجار گردید کدام بود؟

- (۱) وجود حکومت استبدادی در کشور
(۲) تماس با خارجیان مقیم ایران
(۳) اندیشه های اصلاح طلبانه و ضد استبداد
(۴) مسافرت تعدادی از دانشجویان به اروپا

۹۳- کدامیک از ویژگی های تاریخ ایران پیش از انقلاب مشروطیت است؟

- (۱) اقتصاد مبتنی بر صنعت
(۲) استقلال اقتصادی
(۳) رابطه نزدیک با اروپا
(۴) نظام سیاسی تمرکزگرای خودکامه

۹۴- کتاب «طبقات ناصری» در کدام دوره نوشته شده است؟

- (۱) مشروطیت (۲) صفویه (۳) قاجاریه (۴) مغول

پذیرش حوزه های علمیہ سراسر کشور
مقطع دبیرستان سال تحصیلی ۹۲-۹۱

۹۵- (نهضت آزادی) توسط چه کسانی پایه گذاری شد؟

- (۱) آیت الله طالقانی - آیت الله بهشتی
(۲) آیت الله مطهری - آیت الله بهشتی
(۳) آیت الله طالقانی - مهدی بازرگان
(۴) آیت الله مهدوی کنی - آیت الله مطهری

۹۶- رئیس دیوان عالی کشور در زمان ریاست جمهوری بنی صدر چه کسی بود؟
(۱) شهید بهشتی (۲) شهید قدوسی (۳) آیت الله موسوی اردبیلی (۴) آیت الله مهدوی کنی

۹۷- چه عاملی سبب استعفای دولت موقت (دولت بازرگان) شد؟
(۱) آزاد نکردن گروگان های آمریکایی (۲) اخراج سفیر آمریکا از ایران
(۳) تسخیر سفارت آمریکا (۴) شکست مذاکرات دولت با آمریکا

۹۸- چرا رضا خان در زمان نخست وزیری نظام جمهوری را به جای حکومت سلطنتی پیشنهاد کرد؟
(۱) تقلید از رژیم ترکیه (۲) جلوگیری از نفوذ استعمار در ایران
(۳) مبارزه با مذهب و روحانیت (۴) رسیدن به سلطنت

۹۹- امام خمینی (ره) پس از چه رویدادی تقیه کردن را حرام دانستند؟
(۱) پس از قیام پانزده خرداد (۲) پس از حمله ی ماموران شاه به فیضیه
(۳) پس از برگزاری فرماندوم شاه (۴) پس از تصویب نامه ی انجمن های ایالتی و ولایتی

۱۰۰- نتیجه قیام مسلحانه ی مردم گیلان و اصفهان علیه محمد علی شاه چه بود؟
(۱) امضای متمم قانون اساسی توسط محمد علی شاه (۲) سقوط حکومت محمد علی شاه
(۳) قبول خواسته های مردم و تاسیس عدالت خانه (۴) برگشتن علما و مردم از مهاجرت کبرا به تهران

«ریاضی»

۱۰۱- می دانیم R مجموعه اعداد حقیقی و Z مجموعه اعداد صحیح نسبی و N مجموعه اعداد طبیعی است ، کدام یک از روابط زیر صحیح است؟

- (۱) $N \subset Z \subset R$ (۲) $R \subset Z \subset N$ (۳) $R \subset N \subset Z$ (۴) $Z \subset R \subset N$

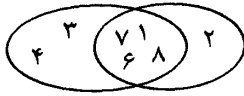
۱۰۲- ساده شده ی عبارت $A = |\sqrt{2} - \sqrt{3}| + |\sqrt{3} - \sqrt{2} - 1|$ کدام است؟
(۱) ۱ (۲) -۱ (۳) $2\sqrt{2} - 2\sqrt{3} + 1$ (۴) $2\sqrt{3} - 2\sqrt{2} - 1$

۱۰۳- کدام توصیف برای مجموعه $\{x \mid x > 2\}$ مناسب است؟
(۱) مجموعه اعداد کسری و بزرگتر از ۲ (۲) مجموعه اعداد حقیقی و بزرگتر از ۲
(۳) مجموعه اعداد کسری و صحیح بزرگتر از ۲ (۴) $\{3, 4, 5, \dots\}$

۱۰۴- مجموعه ی $A \cup (B - A)$ برابر کدام است؟
(۱) A (۲) \emptyset (۳) $A \cap B$ (۴) $A \cup B$

پذیرش حوزه های علمیہ سراسر کشور
مقطع دیبرستان سال تحصیلی ۹۱-۹۲

۱۰۵- با توجه به شکل مقابل مجموعه ی $(A-B) \cup (B-A)$ چند عضو دارد؟



- ۲ (۱)
۳ (۲)
۴ (۳)
۵ (۴)

۱۰۶- به ازاء $k=3$ حاصل $x = 2^{2^k} + 1$ کدام است؟

- ۲۵۷ (۴) ۱۲۹ (۳) ۶۵ (۲) ۳۳ (۱)

۱۰۷- اگر عدد اعشاری ۰/۰۰۰۴۶۴۶ را به صورت نماد علمی بنویسیم، توان عدد ۱۰ برابر است با:

- ۴ (۴) -۵ (۳) -۶ (۲) -۷ (۱)

۱۰۸- کدام یک درست است؟

- $3^3 \times 3^3 = 9^9$ (۴) $3^3 + 3^3 + 3^3 = 3^9$ (۳) $3^3 \div 3^3 = 3^1$ (۲) $3^3 - 3^3 = 1^3$ (۱)

۱۰۹- اگر $(x^2 + Ax + 16)(x + 4)$ به صورت $x^3 + Bx^2 + Cx + D$ باشد، کدام است؟

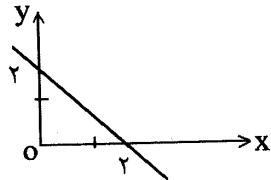
- ۴ (۴) ۲ (۳) -۲ (۲) -۴ (۱)

۱۱۰- اگر $A = x^2 + 2x + 3$, $B = 2x^2 - 2x + 4$, $C = -x^2 + x - 4$ باشد مقدار $A + B - C$ کدام است؟

- $4x^2 + x + 11$ (۴) $4x^2 - x + 11$ (۳) $2x^2 + x + 3$ (۲) $4x^2 + x - 11$ (۱)

۱۱۱- عبارت $a^3 + b^3$ بر کدام عبارت بخش پذیر است؟

- $ab + a + b$ (۴) $a^2 - ab + b^2$ (۳) $a^2 + ab + b^2$ (۲) $a - b$ (۱)



۱۱۲- کدامیک از توابع زیر نمودار هندسی شکل مقابل است؟

- $y = -x + 2$ (۱)
 $y = x + 2$ (۲)
 $y = x - 2$ (۳)
 $y = -2x + 2$ (۴)

۱۱۳- معادله ی خطی را بیابید که از مبدا مختصات گذشته و بر خط $x + y = 4$ عمود است.

- $y = -x$ (۴) $y = x$ (۳) $y = x + 1$ (۲) $y = 2x$ (۱)

۱۱۴- به ۳ برابر چه عددی اگر ۴ واحد اضافه گردد و از نصف حاصل، «همان عدد» کم شود، باقیمانده ۵ می گردد؟

- ۶ (۴) ۸ (۳) ۱۴ (۲) ۱۹ (۱)

۱۱۵- حاصل $(1 - \sin^2 \theta)(1 + \tan^2 \theta)$ برابر کدام است؟

- $\cos^2 \theta$ (۴) ۱ (۳) ۰ (۲) -۱ (۱)

پذیرش حوزه های علمیه سراسر کشور
مقطع دبیرستان سال تحصیلی ۹۱-۹۲

۱۱۶- در مثلث قائم الزاویه ABC قائمه در رأس C، مقادیر $a = 1$ و $b = \sqrt{3}$ می باشد. $\cos A$ کدام است؟

$\frac{1}{2}$ (۱) $\frac{\sqrt{3}}{2}$ (۲) $\sqrt{3}$ (۳) $\frac{-\sqrt{3}}{2}$ (۴)

۱۱۷- ساده شده عبارت $\frac{y}{5xy} - \frac{y}{10y^2}$ کدام است؟

$\frac{yx - y^2}{10xy^2}$ (۱) $\frac{yx - y^2}{10xy^2}$ (۲) $\frac{yx - yx}{10xy^2}$ (۳) $\frac{yx - y^2}{10xy^2}$ (۴)

۱۱۸- حاصل کسر $\frac{2x-1}{x^2-1} \times \frac{x^2-x}{4x^2-1}$ کدام است؟

$\frac{x}{(x-1)(2x+1)}$ (۱) $\frac{x}{2x+1}$ (۲) $\frac{x-1}{(2x+1)(x+1)}$ (۳) $\frac{x}{(x+1)(2x+1)}$ (۴)

۱۱۹- کدام یک از تساویهای زیر یک معادله درجه دوم است؟

$(2x+1)^2 = (3+2x)^2$ (۱) $(2x-7)^2 = (7-2x)^2$ (۲)
 $(x-1)^2 = 2(x+2)^2 + 2$ (۳) $(1-x)(x^2+x+1) - x^3 = 0$ (۴)

۱۲۰- مجموعه جواب نامعادله $\frac{x-7}{y} + 1 \geq \frac{2x+5}{14}$ کدام است؟

$x \geq -7$ (۱) $x \leq -7$ (۲) $x \leq -5$ (۳) $x \geq -5$ (۴)

«معلومات عمومی»

۱۲۱- قوانین تصویب شده در مجلس شورای اسلامی، برای تایید نهایی به..... ارجاع داده می شود.

- (۱) شورای نگهبان
 (۲) هیئت وزیران
 (۳) مجلس خبرگان
 (۴) مجمع تشخیص مصلحت نظام

۱۲۲- عبارت «ولایت فقیه همان ولایت رسول الله (ص) است» از کیست؟

- (۱) آیت الله طالقانی (۲) امام خمینی (ره) (۳) شهید مطهری (۴) شهید بهشتی

۱۲۳- جایزه نوبل به وسیله کدام کشور داده می شود؟

- (۱) آمریکا (۲) انگلستان (۳) سوئد (۴) بلژیک

۱۲۴- اولین راهپیمایی میلیونی مردم مسلمان ایران در اعتراض به اعمال جنایتکارانه رژیم در چه روزی انجام گرفت؟

- (۱) عید فطر ۱۳۵۷ (۲) ۱۷ شهریور (جمعه سیاه)
 (۳) ۱۳ آبان (روز دانش آموز) (۴) تاسوعا و عاشورا ۱۳۵۷

پذیرش حوزه های علمیه سراسر کشور
مقطع دبیرستان سال تحصیلی ۹۲-۹۱

- ۱۲۵- کدام سوره در تمام آیاتش کلمه «الله» وجود دارد؟
(۱) تغابن (۲) مُلک (۳) مجادله (۴) قمر
- ۱۲۶- کدام کشور، نوع حکومتش، «جمهوری اسلامی» است؟
(۱) لبنان (۲) پاکستان (۳) عراق (۴) اندونزی
- ۱۲۷- موضوع کتاب «دا» چیست؟
(۱) خاطرات اسارت (۲) رمان جبهه و جنگ (۳) خاطرات دفاع مقدس (۴) خاطرات مبارزات قبل از انقلاب
- ۱۲۸- دریاچه «پریشان» (فامور) در کدام محل قرار دارد؟
(۱) اصفهان (۲) آذربایجان شرقی (۳) نزدیکی کازرون (۴) سیستان و بلوچستان
- ۱۲۹- کدام پادشاه قاجار فرمان مشروطه را امضاء و صادر کرد؟
(۱) مظفرالدین شاه (۲) احمد شاه (۳) محمد علی شاه (۴) ناصرالدین شاه
- ۱۳۰- عموی برادر زاده من من است.
(۱) پدر (۲) برادر (۳) پسر عموی پسر (۴) نوه ی پدر من
- ۱۳۱- مجموعه دو عدد ۱۲ است و حاصل ضرب آنها ۳۲ است، عدد کوچکتر کدام است؟
(۱) ۲ (۲) ۳ (۳) ۴ (۴) ۸
- ۱۳۲- در کدام بیماری سلولهای عصبی مغز و نخاع آسیب می بینند؟
(۱) ایلز (۲) هپاتیت (۳) اوریون (۴) فلج اطفال
- ۱۳۳- سیاره «زرمین» از نظر بزرگی، چندمین سیاره منظومه شمسی است؟
(۱) سومین (۲) چهارمین (۳) پنجمین (۴) ششمین
- ۱۳۴- ماه هفتم سال قمری چیست؟
(۱) شعبان (۲) رجب (۳) رمضان (۴) جمادی الثانی
- ۱۳۵- رئیس قوه مجریه در جمهوری اسلامی، پس از انتخاب به وسیله مردم چگونه حق حکومت پیدا می کند؟
(۱) با تأیید شورای نگهبان (۲) پس از سوگند به قرآن کریم (۳) پس از تصویب مجلس شورای اسلامی (۴) با تنفیذ مقام معظم رهبری

«تست هوش»

- ۱۳۶- کدام واژه با سه واژه دیگر تفاوت بسیار دارد؟
(۱) ذهب (۲) ذهب (۳) اذهب (۴) اذهبا

پذیرش حوزه های علمی سراسر کشور
مقطع دبیرستان سال تحصیلی ۹۱-۹۲

۱۳۷- اگر اتوبوسی با سرعت ۶۰ کیلومتر در ساعت حرکت کند، ۳ ساعت دیر به مقصد می رسد و اگر با سرعت ۹۰ کیلومتر در ساعت حرکت کند، ۱ ساعت زودتر به مقصد می رسد. طول مسیر چند کیلومتر است؟
(۱) ۵۴۰ کیلومتر (۲) ۶۰۰ کیلومتر (۳) ۷۲۰ کیلومتر (۴) ۸۴۰ کیلومتر

۱۳۸- عبارت «هر ابری باران ندارد» کنایه از چیست؟

- (۱) ظاهر و باطن افراد متفاوت است
(۲) ظاهر هر کس نمایانگر باطن اوست
(۳) فریب ظاهر را نباید خورد
(۴) کسی از باطن افراد خبر ندارد

۱۳۹- اگر برخی کارمندان یم بیمارستان، باشند و زنان کارمند آن بیمارستان، پرستار باشند:
(۱) همه پرستارها زن هستند
(۲) اکثر پرستارها زن هستند
(۳) ممکن است همه پرستارها زن باشند
(۴) برخی پرستارها مرد هستند

۱۴۰- اگر روز اول ماه یکشنبه باشد پس فردای روز یازدهم همان ماه چه روزی است؟
(۱) جمعه (۲) شنبه (۳) پنجشنبه (۴) چهارشنبه

۱۴۱- کدام کلمه از باب انفعال نیست؟
(۱) انقباض (۲) انکسار (۳) انجماد (۴) انتقاد

۱۴۲- علم به اینکه هیچ پدیده ای بدون علت بوجود نمی آید مطلبی است
(۱) تجربی (۲) اکتسابی (۳) تحقیقی (۴) بدیهی

۱۴۳- پلر بزرگی سه پسر دارد که هر یک از آنها سه پسر دارند اگر نوه های این پلر بزرگ هر کدام دو پسر داشته باشند افراد ذکور این خانواده چند نفر است؟
(۱) ۲۴ نفر (۲) ۲۸ نفر (۳) ۳۱ نفر (۴) ۳۸ نفر

۱۴۴- کدام یک از موارد می تواند شامل سه تای دیگر شود؟
(۱) زبان گنجشک (۲) اقا قیا (۳) کیوته (۴) درخت

۱۴۵- چند عدد دو رقمی است که هنگام نوشتن با حروف «زده» ختم می شوند؟
(۱) سه عدد (۲) چهار عدد (۳) پنج عدد (۴) شش عدد

۱۴۶- احتمال وجود کدام مرکز در یک شهر بیشتر است؟
(۱) دانشگاه (۲) آسایشگاه (۳) درمانگاه (۴) حوزه علمیه

۱۴۷- کدام ترکیب مناسبت کمتری با سه ترکیب دیگر دارد؟

- (۱) جاذب و مجذوب
(۲) قادر و مقدر
(۳) ناقل و مقول
(۴) فاصل و معزول

۱۴۸- در یک زبان خارجی «نارا کادت تادی» یعنی «پرنده کوچک سیاه» و «نارا بارتم» یعنی «دریای سیاه» و «ساتوشی کادت»

یعنی «کلبه کوچک» کدام واژه به معنی «پرنده» است؟
(۱) تادی (۲) بارتم (۳) نارا (۴) کادت

پذیرش حوزه های علمیه سراسر کشور
مقطع دبیرستان سال تحصیلی ۹۱-۹۲

۱۴۹- نسبت واژه «نوا» به «نانوا» مانند نسبت است.

- (۱) نوا به بینوا
(۲) دهخدا به کدخدا
(۳) خدا به ناخدا
(۴) صدا به بیصدا

۱۵۰- یک یخچال به ۲۷۳۰ تومان با ۳۰ درصد سود فروخته شده است. اگر این یخچال با ۱۰ درصد سود فروخته شود قیمت آن چقدر است؟

- (۱) ۲۳۱۰ تومان
(۲) ۲۲۱۰ تومان
(۳) ۲۱۰۰ تومان
(۴) ۲۴۰۰ تومان